

TEMPORIS™ 500

Guide d'Utilisation



1	DESCRIPTION DE VOTRE TEMPORIS 500	PAGE	3
1.1	Affichage		4
1.2	Contenu de la boîte		5
1.3	Caractéristiques		5
2	INSTALLATION DE VOTRE TEMPORIS 500	PAGE	6
2.1	Branchement du combiné		6
2.2	Branchement du téléphone.....		7
2.3	Fixation murale		7
2.4	Insertion ou remplacement des piles		8
3	UTILISATION GÉNÉRALE	PAGE	9
3.1	Voyant / Sonnerie / Nouveau message		9
3.2	Voyant du haut-parleur		9
3.3	Pré-numérotation / numérotation mains libres		9
3.4	Numérotation à partir du répertoire / mémoire d'accès direct		10
3.5	Réception d'un appel		
3.6	Utilisation du mode mains libres		11
3.7	Réglage du volume du combiné		11
3.8	Utilisation de la touche secret		11
3.9	Transférer un appel / Mettre un appel en attente		12
3.10	Rappel du dernier numéro composé		12
4	PROGRAMMATION DE VOTRE TEMPORIS 500	PAGE	14
4.1	Contraste		15
4.2	Langue		15

4.7	Enregistrer / Modifier / Supprimer un numéro dans le répertoire / Programmer un numéro dans une mémoire d'accès direct	25
4.8	Modifier le code PIN	28

5	UTILISATION DU SERVICE "IDENTIFICATION DE L'APPELANT"	PAGE	30
----------	--	-------------	-----------

5.1	Journal des appels	30
5.2	Consulter le journal des appels	31
5.3	Sauvegarder un contact depuis le journal des appels	32
5.4	Supprimer un contact depuis le journal des appels	32

6	BRANCHEMENT ET UTILISATION D'UN CASQUE	PAGE	33
----------	---	-------------	-----------

6.1	Branchement du casque	33
6.2	Utilisation du casque	33
5.5	Appeler un correspondant depuis le journal des appels	32

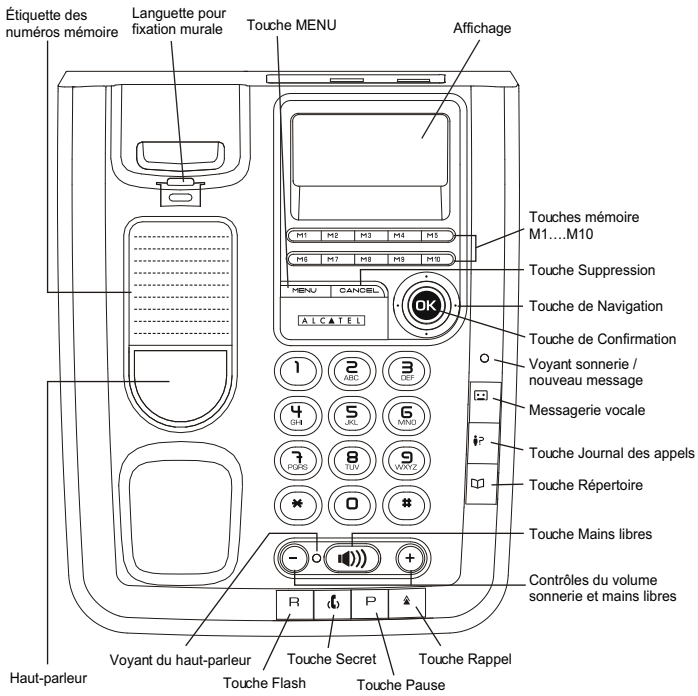
7	INFORMATIONS SUPPLÉMENTAIRES	PAGE	34
----------	-------------------------------------	-------------	-----------

7.1	En cas de problème	34
7.3	Garantie	36

7.7	Déclaration de conformité	38
7.2	Paramètres par défaut	35

7.4	Environnement	37
7.5	Sécurité	37
7.6	Précautions	38

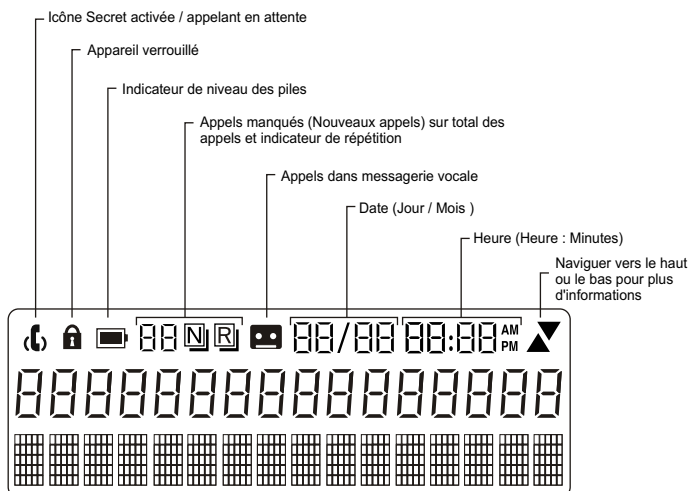
1. DESCRIPTION DE VOTRE TEMPORIS 500



1.1 AFFICHAGE

Votre TEMPORIS 500 possède un affichage sur trois lignes :

- 1 ligne d'icônes et d'informations sur les fonctions
- 1 ligne de 16 chiffres.
- 1 ligne de 16 caractères alphanumériques.



1.2 CONTENU DE LA BOÎTE

- 1 poste modèle **TEMPORIS 500**
- 1 cordon extensible
- 1 cordon téléphonique Rj11/RJ11 (en fonction du pays)
- 1 étiquette des numéros mis en mémoire
- 7 guides d'utilisation (Anglais, Français, Espagnol, Allemand, Néerlandais, Portugais et Italien)
- 1 adaptateur pour le cordon téléphonique (en fonction du pays)

1.3 CARACTÉRISTIQUES

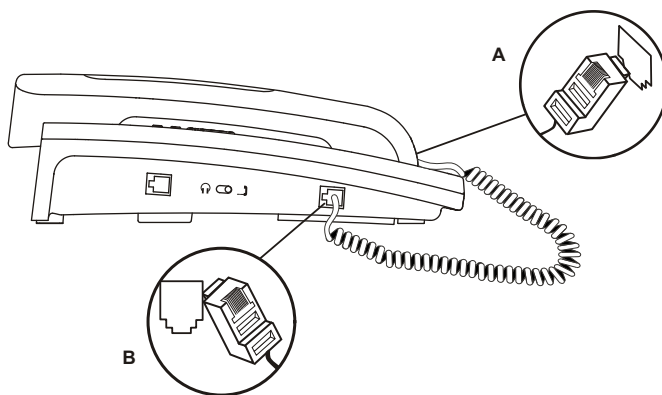
- Répertoire téléphonique de 50 noms et numéros
- Fiche de branchement RJ9 pour un casque
- Appel par sélection d'un nom du répertoire
- 10 mémoires à accès direct
- Accès aux services de présentation du nom et/ou du numéro de l'appelant*
- Affichage du nom et du numéro de l'appelant*
- Liste des 30 derniers appels reçus*
- Accès messagerie vocale*
- Affichage de la durée de l'appel
- Fonction rappel étendue aux 5 derniers numéros
- Sélection de 4 sonneries
- Volume de sonnerie réglable avec option de désactivation
- Numérotation mixte : fréquences vocales, impulsions 33/66 ou impulsions 40/60
- Pré-numérotation / Numérotation mains libres
- Volume du combiné réglable
- Mode mains libres avec volume de haut-parleur réglable
- Touche secret pour désactiver le microphone ou placer l'appelant en attente
- Réglage de la date et de l'heure
- Blocage des appels

* Sous réserve de disponibilité des services et de souscription à un abonnement (ligne téléphonique du réseau public uniquement).

2. INSTALLATION DE VOTRE TEMPORIS 500

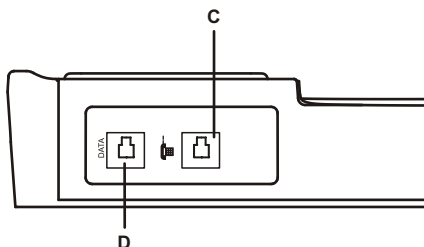
2.1 BRANCHEMENT DU COMBINÉ

Insérez une extrémité du cordon extensible (A) dans le combiné et l'autre extrémité (B) Dans la prise située du côté gauche du poste.



2.2 BRANCHEMENT DU TÉLÉPHONE

- Insérez une extrémité du cordon téléphonique dans la prise **(C)** située à l'arrière du poste, côté gauche.

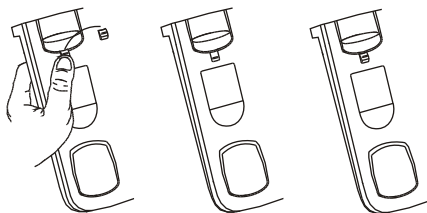


NOTE : L'autre prise **(D)** sert au branchement d'un modem 56k ou d'un téléphone en parallèle.

2.3 FIXATION MURALE

Pour fixer votre appareil à un mur, retirez, inversez, puis réinsérez la languette de fixation comme illustré ci-dessous.

Percez deux trous de 6mm de diamètre sur un axe horizontal en les espaçant de 86mm. Insérez deux chevilles et deux vis (3,5mm de diamètre et 25mm de long) en laissant légèrement dépasser la tête des vis. Accrochez le poste sur les vis .




Position Murale Position Horizontale

2.4 INSERTION OU REMPLACEMENT DES PILES

Votre téléphone utilise 4 piles Alcalines LRO3-AAA 1.5V (non fournies).

Pour insérer ou remplacer les piles, procédez comme suit :

- Pour des raisons de sécurité, débranchez au préalable la ligne téléphonique de votre poste.
- Ouvrez le compartiment à piles situé sous l'appareil. Appuyez fermement sur la porte tout en la faisant glisser vers l'arrière.
- Retirez les piles usagées et insérez les neuves. Veillez à bien respecter les polarités '+' et '-' indiquées dans le compartiment.
- Refermez le compartiment à piles et rebranchez la ligne téléphonique.
- En utilisation normale, les piles de votre appareil dureront approximativement 6 mois.
- Lorsque les piles arrivent en fin de vie, l'icône  se mettra à clignoter. Vous devez alors insérer des piles neuves dès que possible.


NOTE : Votre **TEMPORIS 500** pourra encore fonctionner même si les piles sont déchargées ou non insérées, cependant si vous débranchez la ligne téléphonique, les réglages tels que la date, l'heure et les données du répertoire (hormis les mémoires à accès direct) seront perdus.



6 Entrez le nouveau code PIN.

▶
NOUVEAU CODE



7 Appuyez sur la touche .

▶



8 Confirmez le nouveau code PIN en l'entrant une nouvelle fois.

▶
CONFIRMER CODE



9 Appuyez sur la touche  pour confirmer et enregistrer.

▶

